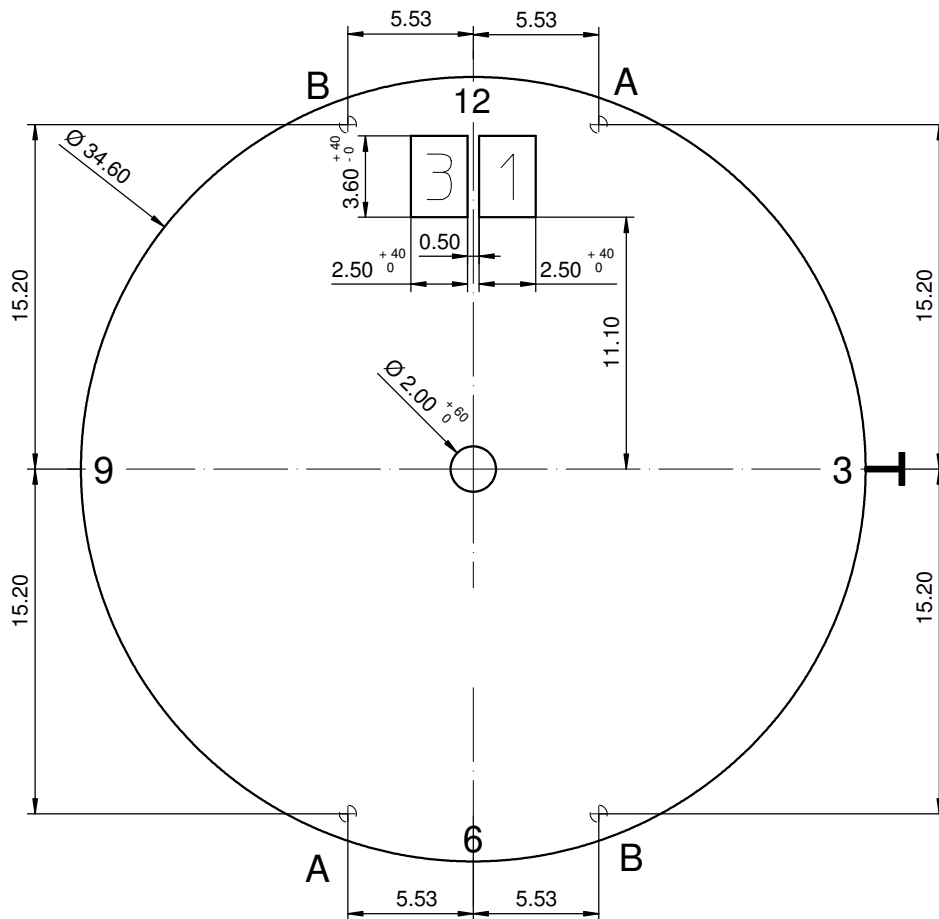


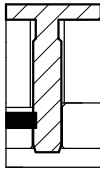
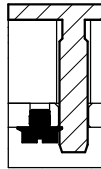
Sécurité entre l'aiguille des seconde et le verre : min 0.50 mm  
 Sicherheit zwischen Sekundenzeiger und Glas : min 0.50 mm  
 Security between second hand and glass : min 0.50 mm

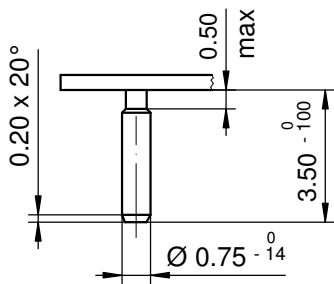
Le cadran doit être tenu par la boîte.  
 Das Zifferblatt muss durch die Schale gehalten werden.  
 The dial must be hold by the case.

|                                          |               |                                                                                   |          |           |                      |    |
|------------------------------------------|---------------|-----------------------------------------------------------------------------------|----------|-----------|----------------------|----|
| <b>Cage<br/>Uhrwerkgestell<br/>Frame</b> |               | <b>15"</b>                                                                        |          | Issued    | 22 Aug 2007          | dh |
|                                          |               |                                                                                   |          | Modified  | 08.02.2010           | dh |
|                                          |               |                                                                                   |          | Released  | ÄÄ 7724              |    |
|                                          |               |                                                                                   |          | Tolerance | +/- 20 µm            |    |
|                                          |               |                                                                                   |          | Scale     | 10 : 1 (5 : 1) (A3H) |    |
| <b>RONDA</b>                             | <b>7003.B</b> | Sous réserve de modifications<br>Änderungen vorbehalten<br>Modifications reserved |          |           |                      |    |
|                                          |               | No.                                                                               | 5000.365 | 01        |                      |    |



Disponibeles positions pour pieds de cadran / Available dial feet positions / Verfügbare Zifferblatffusspositionen

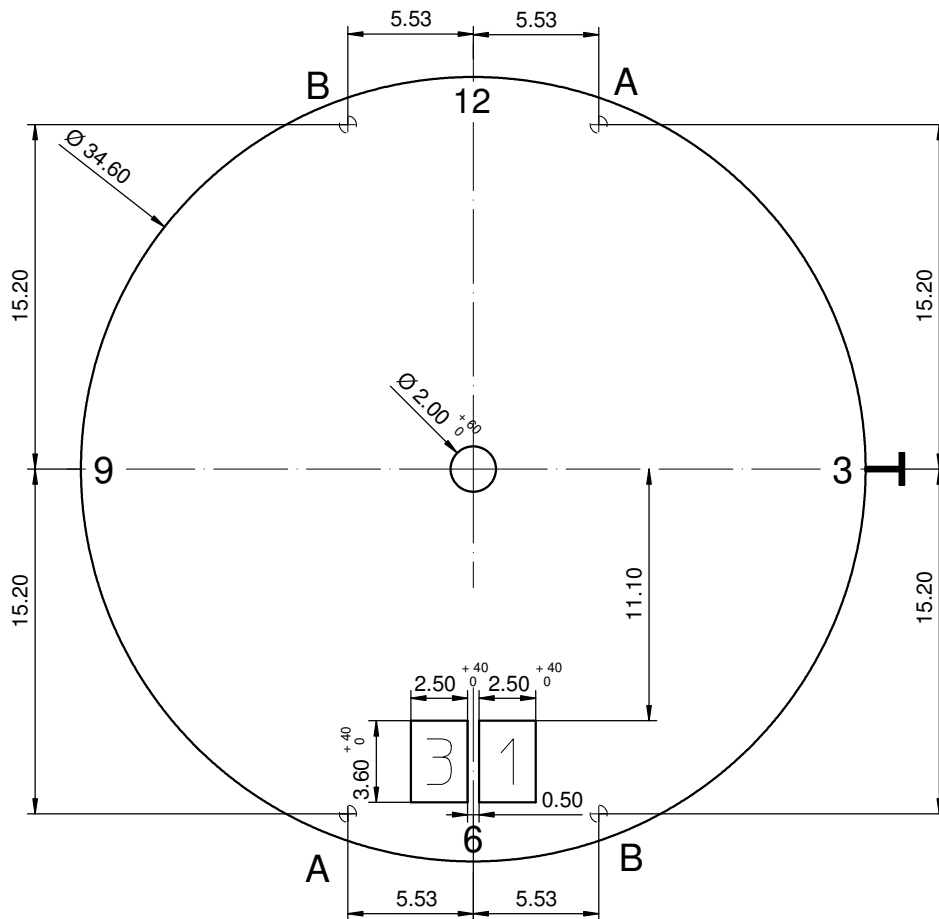
| A Pos 1h / 7h                                                                                                                                                                                                                 | B Pos 5h / 11h                                                                                                                                                                                                          |
|-------------------------------------------------------------------------------------------------------------------------------------------------------------------------------------------------------------------------------|-------------------------------------------------------------------------------------------------------------------------------------------------------------------------------------------------------------------------|
|  <p>Fixation du cadran avec rondelle en plastique<br/>Dial fixation by plastic disc<br/>Zifferblattbefestigung durch Kunststoffscheibe</p> |  <p>Fixation du cadran avec clef de cadran<br/>Dial fixation by dial - key<br/>Zifferblattbefestigung durch Zifferblattschlüssel</p> |



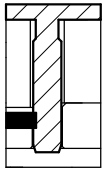
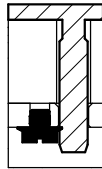
Epaisseur du cadran selon hauteur de l'aiguillage  
Zifferblattdicke gemäss Zeigerwerkhöhen  
Dial thickness according to hand fitting heights

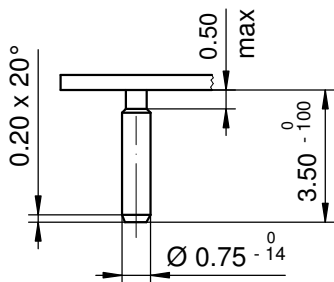
|           |            |
|-----------|------------|
| Tige      | Date       |
| Stellw.   | Datum      |
| Stem      | Date       |
| <b>3H</b> | <b>12H</b> |
|           |            |

|                                                    |                       |                                                                                   |                         |    |
|----------------------------------------------------|-----------------------|-----------------------------------------------------------------------------------|-------------------------|----|
| <b>Cadran</b><br><b>Zifferblatt</b><br><b>Dial</b> | <b>15"</b>            | Issued                                                                            | 22 Aug 2007             | dh |
|                                                    |                       | Modified                                                                          | 26 Nov 2012<br>ÄA 10475 | dh |
|                                                    |                       | Released                                                                          | YES                     |    |
|                                                    |                       | Tolerance                                                                         | +/- 20 µm               |    |
|                                                    |                       | Scale                                                                             | 3 : 1 (A4V)             |    |
| <b>RONDA</b>                                       | <b>7002.B, 7003.B</b> | Sous réserve de modifications<br>Aenderungenvorbehalten<br>Modifications reserved |                         |    |
|                                                    |                       | No.                                                                               | 5010.637                | 01 |



Disponibeles positions pour pieds de cadran / Available dial feet positions / Verfügbare Zifferblatffusspositionen

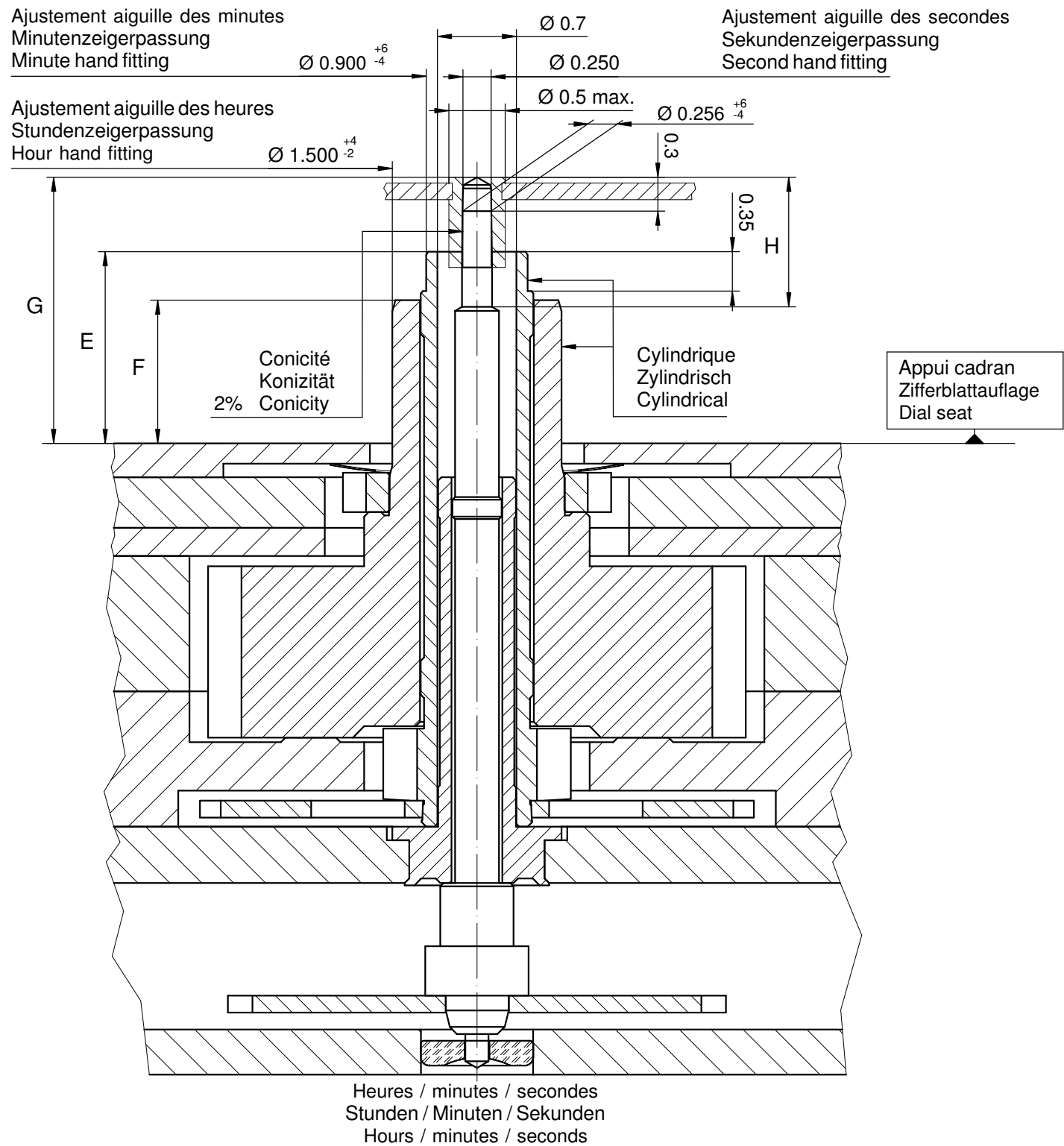
| A Pos 1h / 7h                                                                                                                                                                                                                 | B Pos 5h / 11h                                                                                                                                                                                                          |
|-------------------------------------------------------------------------------------------------------------------------------------------------------------------------------------------------------------------------------|-------------------------------------------------------------------------------------------------------------------------------------------------------------------------------------------------------------------------|
|  <p>Fixation du cadran avec rondelle en plastique<br/>Dial fixation by plastic disc<br/>Zifferblattbefestigung durch Kunststoffscheibe</p> |  <p>Fixation du cadran avec clef de cadran<br/>Dial fixation by dial - key<br/>Zifferblattbefestigung durch Zifferblattschlüssel</p> |



Epaisseur du cadran selon hauteur de l'aiguillage  
Zifferblattdicke gemäss Zeigerwerkhöhen  
Dial thickness according to hand fitting heights

|           |           |
|-----------|-----------|
| Tige      | Date      |
| Stellw.   | Datum     |
| Stem      | Date      |
| <b>3H</b> | <b>6H</b> |
|           |           |

|                                                    |                       |                                                                                   |                         |    |
|----------------------------------------------------|-----------------------|-----------------------------------------------------------------------------------|-------------------------|----|
| <b>Cadran</b><br><b>Zifferblatt</b><br><b>Dial</b> | <b>15"</b>            | Issued                                                                            | 22 Aug 2007             | dh |
|                                                    |                       | Modified                                                                          | 26 Nov 2012<br>ÄA 10475 | dh |
|                                                    |                       | Released                                                                          | YES                     |    |
|                                                    |                       | Tolerance                                                                         | +/- 20 µm               |    |
|                                                    |                       | Scale                                                                             | 3 : 1 (A4V)             |    |
| <b>RONDA</b>                                       | <b>7002.B, 7003.B</b> | Sous réserve de modifications<br>Aenderungenvorbehalten<br>Modifications reserved |                         |    |
|                                                    |                       | No.                                                                               | 5010.638                | 01 |



| Aiguillages<br>Zeigerwerkhöhe<br>Hand fitting height                 |                                                       |                                          |                                             |   |
|----------------------------------------------------------------------|-------------------------------------------------------|------------------------------------------|---------------------------------------------|---|
| Dépassement<br>Höhe über Zifferblattauflage<br>Height over dial seat |                                                       |                                          |                                             |   |
| No                                                                   | Pignon des secondes<br>Sekundentrieb<br>Second pinion | Chaussee<br>Minutenrohr<br>Cannon-pinion | Roue des heures<br>Stundenrad<br>Hour wheel |   |
| 1                                                                    | G                                                     | E                                        | F                                           | H |
| -                                                                    |                                                       |                                          |                                             |   |

| Aiguillages<br>Zeigerwerkhöhe<br>Hand fitting height                               |                                                                           |                                                                         |                                                                      |                                                           |
|------------------------------------------------------------------------------------|---------------------------------------------------------------------------|-------------------------------------------------------------------------|----------------------------------------------------------------------|-----------------------------------------------------------|
| Peinture comprise / inkl. Farbe / Paint included                                   |                                                                           |                                                                         |                                                                      |                                                           |
| Epaisseur maximum du cadran<br>Maximale Zifferblattdicke<br>Maximum dial thickness |                                                                           |                                                                         |                                                                      |                                                           |
| No                                                                                 | Sous l'aiguille des secondes<br>Unter Sekundenzeiger<br>Under second hand | Sous l'aiguille des minutes<br>Unter Minutenzeiger<br>Under minute hand | Sous l'aiguille des heures<br>Unter Stundenzeiger<br>Under hour hand | Epaisseur des aiguilles<br>Zeigerdicke<br>Hands thickness |
| 1                                                                                  | 1.85                                                                      | 1.30                                                                    | 0.85                                                                 | 0.15                                                      |
| -                                                                                  |                                                                           |                                                                         |                                                                      |                                                           |

|                       | Aig. des secondes<br>Sekundenzeiger<br>Second hand | Aig. des minutes<br>Minutenzeiger<br>Minute hand | Aig. des heures<br>Stundenzeiger<br>Hour hand | Lors de la pose d'aiguilles, le mouvement doit être soutenu.<br>Beim Zeigersetzen muss das Werk abgestützt werden.<br>The movement needs to be supported for hand setting. |
|-----------------------|----------------------------------------------------|--------------------------------------------------|-----------------------------------------------|----------------------------------------------------------------------------------------------------------------------------------------------------------------------------|
| mg max.               | 10                                                 | 30                                               | 30                                            | Masse / Masse / Weight *                                                                                                                                                   |
| µNm max.              | 0.08                                               | 0.70                                             | 0.70                                          | Balourd / Unwucht / Unbalance *                                                                                                                                            |
| gmm <sup>2</sup> max. | 0.6                                                | -                                                | -                                             | Inertie / Massenträgheit / Inertia *                                                                                                                                       |
| N max.                | 30                                                 | 40                                               | 40                                            | Force de chassage / Aufpresskraft / Force                                                                                                                                  |

Sous réserve de toutes modifications

Aenderungen vorbehalten

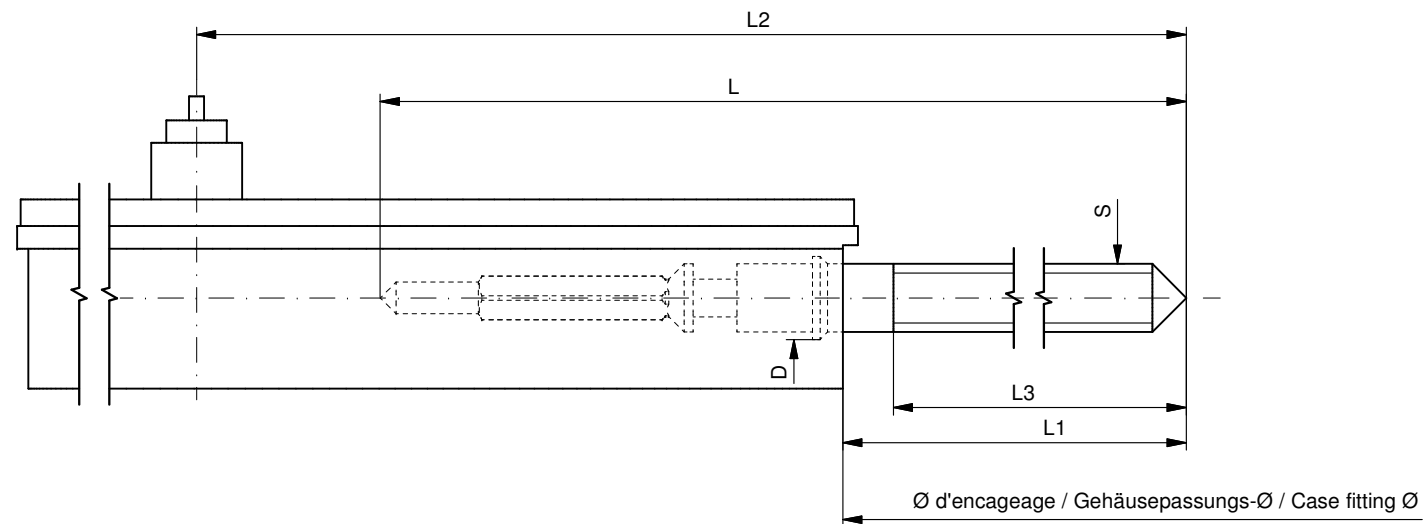
All modifications reserved

|                                                                                    |            |                           |
|------------------------------------------------------------------------------------|------------|---------------------------|
| <h1>Aiguillages<br/>Zeigerwerkhöhen<br/>Hand fitting heights</h1>                  | 15''       |                           |
|                                                                                    | Issued     | 22 Aug 2007 dh            |
|                                                                                    | Modified   | 27.10.2011<br>ÄA 11646 dh |
|                                                                                    | Released   | YES                       |
|                                                                                    | Tolerance  | µm                        |
| Scale                                                                              | 20:1 (A3H) |                           |
| Sous réserve de modifications<br>Aenderungen vorbehalten<br>Modifications reserved |            |                           |
| RONDA                                                                              | 7003.B     |                           |
| No.                                                                                | 3316.118   | 03                        |

\* En cas de données différentes, veuillez contacter le service après-vente

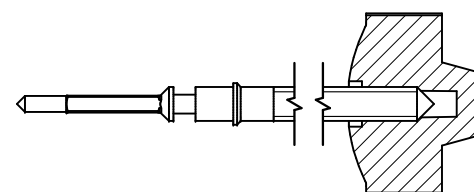
\* Bei abweichenden Werten, bitte technischen Kundendienst anfragen

\* In case of different values, please contact the customer service



Tige de travail (intégrée dans le mouvement)  
 Arbeitstellwelle (im Werk eingebaut)  
 Working stem (implemented in the movement)

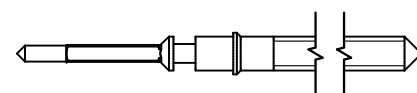
| No. d'article<br>Artikelnummer<br>Part number | L     | L1    | L2    | L3    | S    | D    |
|-----------------------------------------------|-------|-------|-------|-------|------|------|
| 3000.194.CO                                   | 21.30 | 10.74 | 27.64 | 10.15 | 0.90 | 1.10 |



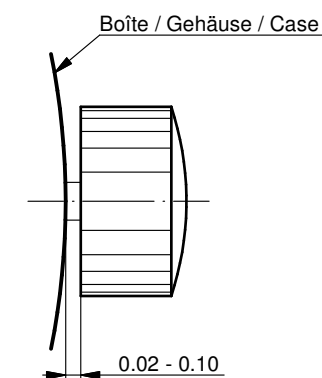
|                                                      |                             |
|------------------------------------------------------|-----------------------------|
| Couleur de la couronne<br>Kronenfarbe<br>Crown color | violet<br>violett<br>purple |
| Code                                                 | UN 5046                     |

Tige (normale) / Stellwelle (normal) / Stem (normal)

| No. d'article<br>Artikelnummer<br>Part number | L     | L1    | L2    | L3    | S    | D    |
|-----------------------------------------------|-------|-------|-------|-------|------|------|
| 3000.194                                      | 21.30 | 10.74 | 27.64 | 10.15 | 0.90 | 1.10 |



Couronne normale  
 Normale Krone  
 Normal crown

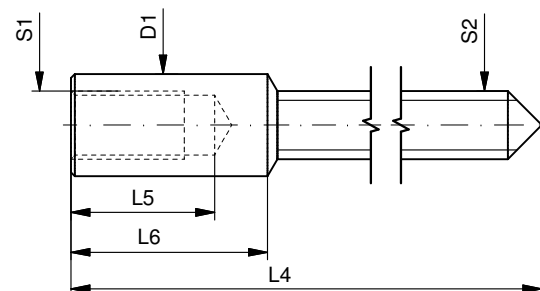


Couronne vissée  
 Geschraubte Krone  
 Screwed crown

|                                              |      |
|----------------------------------------------|------|
| Force ⇐ min.<br>Kraft ⇐ min.<br>Force ⇐ min. | 10 N |
| Force ⇐ max.<br>Kraft ⇐ max.<br>Force ⇐ max. | 15 N |

Rallonge de tige / Stellwelle Verlängerung / Stem extension

| No. d'article<br>Artikelnummer<br>Part number | L4    | L5<br>(min) | L6   | S1   | S2   | D1   |
|-----------------------------------------------|-------|-------------|------|------|------|------|
| 3000.040                                      | 12.00 | 1.90        | 2.60 | 0.90 | 0.90 | 1.35 |



Tige (dimensions / forces)  
 Stellwelle (Dimensionen / Kräfte)  
 Stem (dimensions / forces)

**RONDA**

7002.B, 7003.B, 7003.L, 7003.N,  
 7004.B, 7004.N, 7004.P

|           |                         |        |
|-----------|-------------------------|--------|
| Issued    | 06 Sep 2012             | ds5222 |
| Modified  | 17 Mär 2017<br>ÄA 34582 | mg5224 |
| Released  | YES                     |        |
| Tolerance | ---                     |        |
| Scale     | 10:1 (A3)               |        |

Sous réserve de modifications  
 Änderungen vorbehalten  
 Modifications reserved

|     |          |    |
|-----|----------|----|
| No. | 5030.022 | 02 |
|-----|----------|----|



**Porte-pièces**  
Pour enlever la tige  
H7XXX.1T



**Porte-pièces**  
Pour poser les aiguilles  
H7XXX.1A

**Pose du cadran et des aiguilles**

- Couronne en position II
- Tourner la couronne jusqu'à ce que la date passe au 02
- Couronne en position III
- Tourner l'aiguille des heures dans le sens de la marche jusqu'à ce que la date passe au 03
- Retirer les aiguilles de travail
- Poser le cadran
- Poser toutes les aiguilles en direction de 12 heures
- Régler l'heure
- Couronne en position II
- Régler la date
- Couronne en position I

**Durée du saut de la date**

*Disque unités et dizaines*

~2h


**Indications générales**

*Le retrait de la tige peut exclusivement s'effectuer en position I.*

*Pour poser les aiguilles, l'utilisation de vis de support est indispensable.*

*Forces admises pour la pose des aiguilles:*

*Aiguilles des heures/min.: <40N*

*Autres aiguilles <30N*

*Pendant la correction rapide de la date (tige en position II), une vitesse de saut de calendrier de 5 d/s ne doit pas être dépassée.*

# Mode d'emploi Français

## Mouvements Calibre

### RONDA powertech

- 585  
- 505  
- 515

### RONDA slimtech

- 1005  
- 1006  
- 1009  
- 1015  
- 1016  
- 1019

### RONDA normtech

- 774 - 6003.D  
- 775 - 6004.D  
- 704 - 6003.B  
- 705 - 6004.B  
- 784  
- 785  
- 714  
- 715  
- 715Li

### RONDA mastertech

- 7002.B  
- 7003.B  
- 7004.B

Vous avez choisi une montre dans laquelle le fabricant de montres a intégré un mouvement Ronda. Nous attirons votre attention sur le fait qu'aucune montre de la marque Ronda n'est produite ni distribuée sur le marché.

Les acheteurs et consommateurs peuvent exclusivement s'adresser, en cas de réparations, de prestations relatives à la garantie et pour toutes questions se rapportant au fonctionnement de la montre, au point de vente ou au fabricant de montres. Des informations correspondantes figurent dans les dispositions relatives à la vente ou à la garantie.

#### Cal. 585 / 785:

Type de pile: 362/SR721SW

#### Cal. 774 / 775 / 784:

Type de pile: 364/SR621SW

#### Cal. 505 / 515 / 704 / 705 / 714 / 715:

Type de pile: 371/SR920SW

#### Cal. 6003.D / 6004.D / 6003.B / 6004.B:

Type de pile: 373/SR916SW

#### Cal. 1005 / 1006 / 1009 / 1015 / 1016 / 1019:

Type de pile: 341/SR714SW

#### Cal. 7002.B / 7003.B / 7004.B:

Type de pile: 381/SR1120SW

#### Cal. 715Li:

Type de pile: CR 2016

Précision de marche: +20/-10 secondes par moi

Cal. 585

Cal. 6003.D

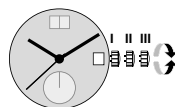
Cal. 505

Cal. 6004.D

Cal. 515

Cal. 6003.B

Cal. 6004.B



**Pos. I Position de repos** (la montre fonctionne)

**Pos. II Correction rapide de la date**

*Le réglage de la date peut être effectué pendant la phase de saut entre 22.00 et 24.00 heures. Dans ce cas, il faut adapter la date du jour suivant car il n'y a pas de saut à minuit.*

- Tirer la couronne en position II (la montre continue de fonctionner).
- Tourner la couronne dans le sens des aiguilles d'une montre jusqu'à ce que la date actuelle s'affiche.  
*Cal. 6003.D & 6004.D:*
- Tourner la couronne jusqu'à ce que la date actuelle s'affiche.
- Repousser la couronne en position I.

**Pos. III Réglage de l'heure**

- Tirer la couronne en position III (la montre s'arrête).
- Tourner la couronne jusqu'à ce que l'heure actuelle s'affiche (respecter le rythme horaire de 24 heures).
- Repousser la couronne en position I.

Cal. 774

Cal. 715Li

Cal. 775

Cal. 704

Cal. 1005

Cal. 705

Cal. 1006

Cal. 784

Cal. 1009

Cal. 785

Cal. 1015

Cal. 714

Cal. 1016

Cal. 715

Cal. 1019



**Pos. I Position de repos** (la montre fonctionne)

**Pos. II Correction rapide de la date**

*Temps de verrouillage pour la correction rapide calendrier d'environ 21.30 à 24.00 heures.*

- Tirer la couronne en position II (la montre continue de fonctionner).
- Tourner la couronne jusqu'à ce que la date actuelle s'affiche.
- Repousser la couronne en position I.

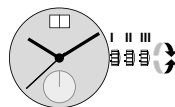
**Pos. III Réglage de l'heure**

- Tirer la couronne en position III (la montre s'arrête).
- Tourner la couronne jusqu'à ce que l'heure actuelle s'affiche (respecter le rythme horaire de 24 heures).
- Repousser la couronne en position I.

Cal. 7002.B

Cal. 7003.B

Cal. 7004.B



**Pos. I Position de repos** (la montre fonctionne)

**Pos. II Correction rapide de la date**

*Le réglage de la date peut être effectué pendant la phase de saut entre 20.00 et 24.00 heures environ. Dans ce cas, il faut adapter la date du jour suivant car il n'y a pas de saut à minuit.*

- Tirer la couronne en position II (la montre continue de fonctionner).
- Tourner la couronne jusqu'à ce que la date actuelle s'affiche.
- Repousser la couronne en position I.

**Pos. III Réglage de l'heure**

- Tirer la couronne en position III (la montre s'arrête).
- Tourner la couronne jusqu'à ce que l'heure actuelle s'affiche (respecter le rythme horaire de 24 heures).
- Repousser la couronne en position I.